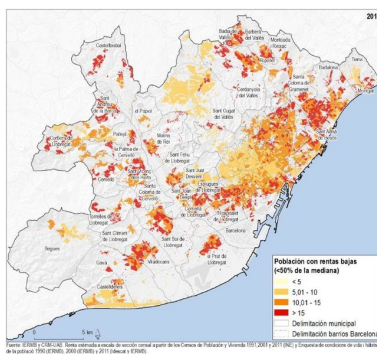


<http://www.aficccat.org/spip.php?article11541>

# La pobresa s'estén per la Barcelona metropolitana



- Actualitat - Notícies -



Date de mise en ligne : dimarts 27 d'octubre de 2015

Copyright © CGTCatalunya.cat - Tous droits réservés

### La pobresa s'estén per la Barcelona metropolitana

La pobresa no només ha crescut des que va començar la crisi, sinó que en els últims anys constitueix un problema que supera amb escreix la capacitat d'acció del sistema públic de protecció social i comença a presentar un grau de cronificació veritablement alarmant

Després de més de 7 anys de crisi econòmica, la pobresa continua augmentant a Catalunya. Segons les últimes dades publicades per l'Idescat, el 2014 el 26,0% de la població catalana es trobava en risc de pobresa o exclusió, un 1,7% més que el 2013 (24,3%). A més, la pobresa s'aguditza especialment en les grans aglomeracions urbanes, on les desigualtats socials són més elevades.

En el cas de l'àrea metropolitana de Barcelona, la pobresa no només ha crescut des que va començar la crisi, sinó que en els últims anys constitueix un problema que supera amb escreix la capacitat d'acció del sistema públic de protecció social i comença a presentar un grau de cronificació veritablement alarmant.

En aquest context, el desmantellament del dret subjectiu a les prestacions de PIRMI, que el govern de CiU va fer el 2011, ha desbordat el paper de 'última xarxa de seguretat' que el nostre sistema de serveis socials assigna a Càritas i que, abans de la crisi, atenia sobretot a població immigrant i a famílies monoparentals.

Des que va començar la crisi, els autòctons han guanyat presència entre els usuaris de l'entitat caritativa, al mateix temps que l'atenció a la infància s'ha incrementat considerablement. Entre 2005 i 2008, els menors d'edat suposaven un 12,7% de les persones ateses, mentre que entre 2008 i 2014 aquests arriben a constituir gairebé el 30% dels casos.

Però potser la dada més preocupant que es desprèn dels registres de Càritas té a veure amb l'augment de la pobresa crònica, és a dir, el de les persones que no aconsegueixen sortir de la pobresa durant molt de temps. Abans de la crisi, menys de la meitat (45%) dels casos atesos per Càritas estaven en aquesta situació. Avui, són tres de cada quatre.

En la mateixa línia, les dades confirmen que amb la crisi, la pobresa a Barcelona dura cada vegada més entre els usuaris de Càritas. Abans del 2008, la durada mitjana entre el moment en què la persona es dona d'alta amb l'organització i l'última activació del seu expedient era de 1,6 anys. Per al període 2008-2014, la durada mitjana és de 3,3 anys.

D'altra banda, un aspecte ineludible per comprendre millor l'abast de la pobresa urbana és la seva dimensió territorial. Habitualment a les metròpolis, la desigualtat social i la desigualtat territorial es retroalimenten intensificant els seus efectes. Precisament, el malaguanyat urbanista Bernat Secchi assenyala en la seva última obra *La ciutat dels rics i la ciutat dels pobres* la rellevància d'aquesta qüestió en l'escenari urbà contemporani, situant-la com la nova qüestió urbana.

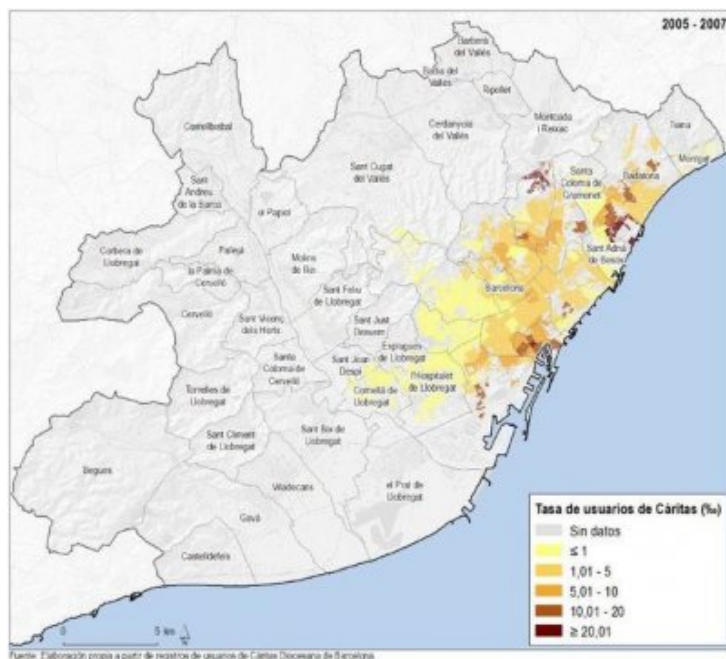
L'anàlisi territorial de l'impacte de la crisi a l'àrea metropolitana de Barcelona realitzat en el marc del projecte *La segregació espacial de la pobresa a Catalunya: estructura i dinàmica de la desigualtat social* finançat pel programa Recercaixa, revela que, en termes generals, s'ha produït una dispersió espacial de les situacions de pobresa, encara que continuïn prevalent zones més afectades que unes altres.

Si s'atén a l'evolució de la incidència territorial dels usuaris de Càritas (mapes 1 i 2), es pot observar que abans del

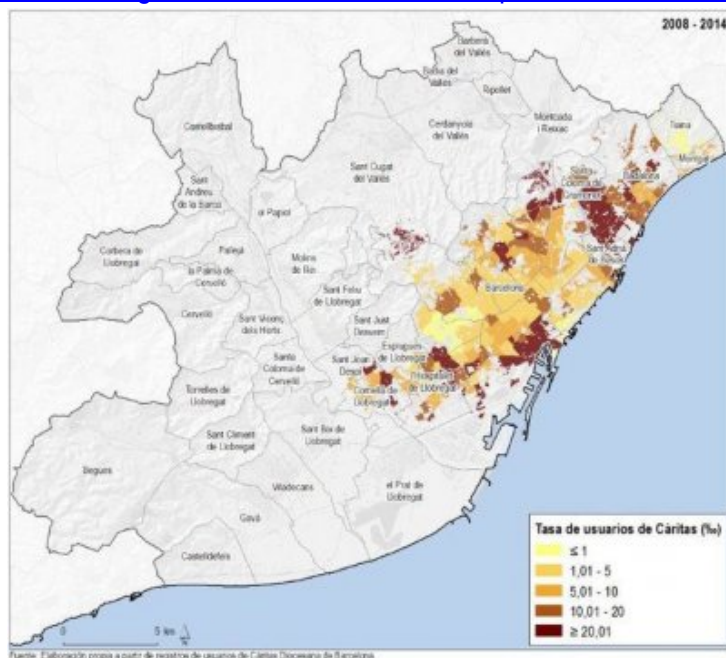
## La pobresa s'estén per la Barcelona metropolitana

2008 només algunes zones de Nou Barris (Vallbona, Ciutat Meridiana, Torre Baró), de Ciutat Vella i de els voltants del barri de Sant Roc a Badalona superaven el 2% de residents que eren usuaris de Càritas. En canvi, després de l'esclat de la crisi, aquest tipus de zones es multipliquen, estenent particularment al llarg dels dos marges del riu Besòs, arribant també als barris perifèrics de Badalona, per la zona nord del districte d'Horta-Guinardó (el Carmel, la Teixonera, la Clota, la Vall d'Hebron), per Ciutat Vella abastant també Poble-sec, per Sants, Badal i al barri de la Florida a l'Hospitalet de Llobregat, així com per alguns barris de Sant Joan Despí i Cornellà de Llobregat.

-MAPA 1. Taxa d'usuaris de Càritas segons àrea d'acció de parròquies. Àrea metropolitana de Barcelona, 2005-2007:



[-MAPA 2. Taxa d'usuaris de Càritas segons àrea d'acció . Àrea metropolitana de Barcelona, 2008-2014:](#)

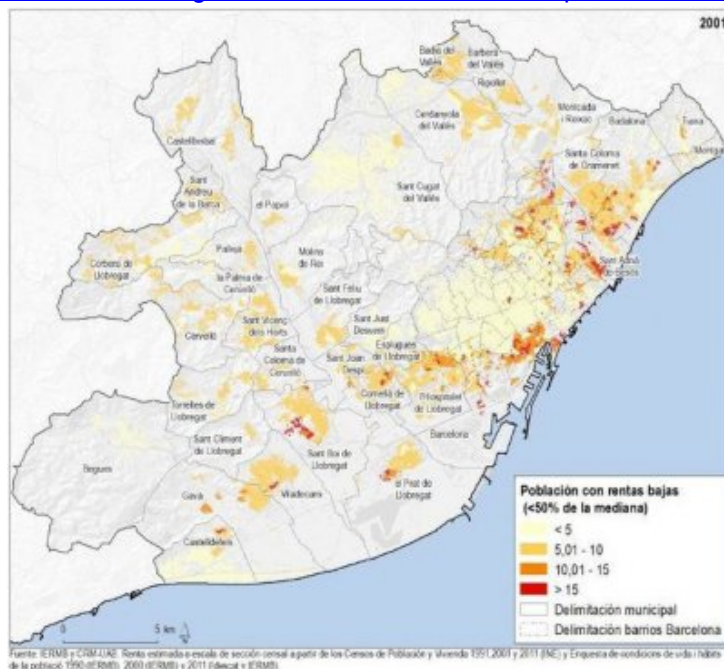


[Aquesta dinàmica d'expansió / dispersió territorial de la pobresa resulta consistent amb l'evolució que ha seguit la distribució de la població amb rendes baixes a l'àrea metropolitana de Barcelona durant l'última dècada. Els mapes 3 i 4 presenten informació estimada a partir de les dades del Cens de Població i Habitatge i de l'Enquesta de](#)

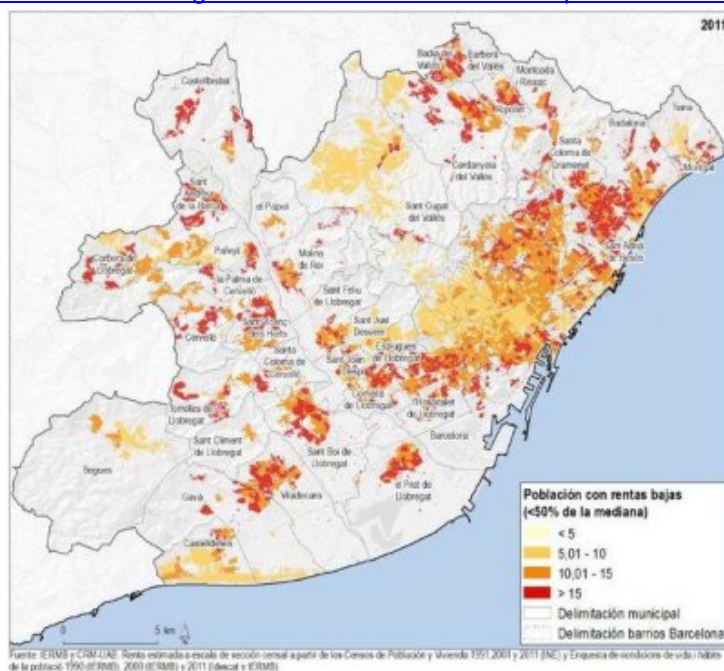
## [Condicions de Vida i Hàbits de la Població.](#)

[El 2011, exceptuant les àrees més associades amb enclavaments residencials de classes mitjanes-altes \(la zona alta de Barcelona, la dreta de l'Eixample, la Vila Olímpica, Esplugues de Llobregat, Sant Just Desvern, Sant Cugat del Vallès, Castelldefells o Tiana \), en gairebé totes les altres seccions censals, més del 10% dels residents perceben rendes baixes. En bastants zones aquesta proporció fins i tot supera el 15%. Es tracta d'una situació molt diferent de la que hi havia a 2001, quan la població amb rendes baixes apareix vinculada amb llocs molt concrets.](#)

### ▶ [MAPA 3. Població amb rendes baixes segons secció censal. Àrea metropolitana de Barcelona, 2001:](#)



### ▶ [MAPA 4. Població amb rendes baixes segons secció censal. Àrea metropolitana de Barcelona, 2011:](#)

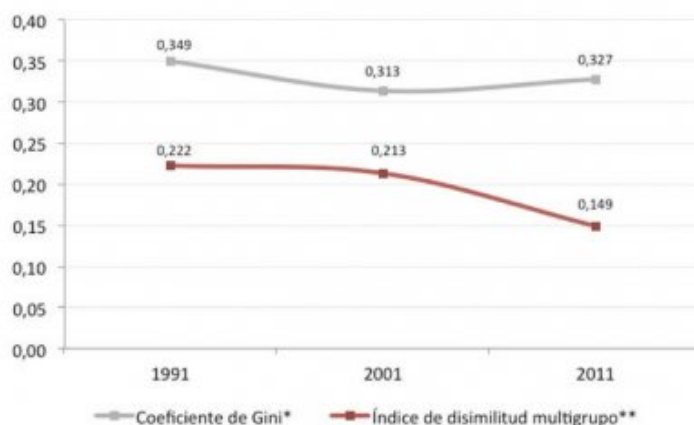


[Els resultats d'aquesta investigació confirmen que, tot i que en l'estructura urbana de la metròpoli de Barcelona hi ha](#)

[clarament zones més empobrides que d'altres, la població amb rendes baixes s'ha dispersat significativament, distribuint més uniformement en termes territorials i apareixent en zones fins ara insòlites.](#)

[El següent gràfic resumeix la relació entre el grau de segregació residencial i la desigualtat social a la conurbació barcelonina. D'una banda, l'índex de dissimilitud mesura el grau de segregació residencial socioeconòmica en un territori. Per una altra, el coeficient de Gini capta la desigualtat d'ingressos. En tots dos casos, el 0 representa l'absència de segregació o desigualtat mentre que l'1 representa un màxim. Segons el gràfic, el grau de segregació s'ha reduït tot i l'augment de la desigualtat social.](#)

[GRÀFIC 5. Indicadors de desigualtat social i de segregació urbana. Àrea metropolitana de Barcelona, 2011:](#)



[\\* Font: IERMB. Enquesta de Condicions de vida i Hàbits de la població, 1990 i 2000, Idescat i IERMB. Enquesta de Condicions de vida i Hàbits de la població, 2011. / \\*\\* Aplicat sobre 3 grups: població amb rendes altes \(> 150% de la mitjana\); població amb rendes intermèdies \(entre el 50% i el 150% de la mitjana\); població amb rendes baixes \(<50% de la mitjana\). Font: IERMB i CRM-UAB. Renda estimada a escala de secció censal a partir dels Censos de Població i Habitatge 1991,2001 i 2011 \(INE\) i Enquesta de condicions de vida i Hàbits de la població 1990 \(IERMB\), 2000 \(IERMB\) i 2011 \(Idescat i IERMB\).](#)

[Aquests resultats contradiuen les conclusions aportades per altres investigacions similars publicades recentment per la regió metropolitana de Barcelona o per a l'àrea metropolitana de Madrid, realitzades a partir d'altres mètodes i informacions.](#)

[Amb aquesta disminució de la segregació de la pobresa, el territori metropolità reflecteix un impacte de la crisi transversal, similar al que també s'ha diagnosticat en termes d'estructura social. Els riscos de vulnerabilitat social han tendit a "democratitzar" entre les classes socials que no són la classe dominant de grans capitalistes i de gestors prominents de les corporacions públiques i privades. El que queda per saber és si es tracta d'un fenomen conjuntural que es repararà quan es reconfiguri l'escenari post-crisi o si, amb el pas dels anys, es consolidarà aquesta nova estructura territorial de les desigualtats.](#)

[\\*Carlos Delclós, Sergio Porcel i Sebastià Sarasa - Universitat Pompeu Fabra i Institut d'Estudis Regionals i Metropolitans de Barcelona](#)

[FONT: CATALUNYA PLURAL](#)